

FACULDADES ALVES FARIA - ALFA

CENTRO DE PESQUISAS ECONÔMICAS E MERCADOLÓGICAS - ALFA/CDL



PESQUISA EXPLORATÓRIA - DESTINO DO 13º SALÁRIO DE 2011

GOIÂNIA

2011

1. INTRODUÇÃO

Este trabalho apresenta os resultados da pesquisa social aplicada, baseada em questionários, com o intuito de identificar o destino do 13º salário dos trabalhadores goianienses em 2011. A pesquisa foi realizada pelo Centro de Pesquisas Econômicas e Mercadológicas – CEPEM - das Faculdades Alves Farias (ALFA) e Câmara de Dirigentes Lojistas de Goiânia (CDL) no período de 7 a 11 de novembro de 2011.

Utilizamos os seguintes critérios: foram realizadas 497 entrevistas em diversos locais da grande Goiânia, dentre eles se destacam os corredores de grande circulação e os shoppings centers. A pesquisa colheu informações socioeconômicas e qual seria o destino da primeira parcela do 13º salário.

Na seção SOCIOECONÔMICA os entrevistados responderam as seguintes questões:

- Sexo¹?
- Estado civil?
- Qual a sua escolaridade?
- Qual é a sua faixa etária?
- Qual sua renda?

Na seção UTILIZAÇÃO DA PRIMEIRA PARCELA DO 13º SALÁRIO, foi perguntado:

- Em qual setor da economia você trabalha?
- Qual vai ser o destino da primeira parcela do seu 13º Salário?
- Qual destas palavras definiria seu 13º Salário?

De posse dessas informações, foi possível identificar qual será o destino da primeira parcela do 13º Salário.

Essa pesquisa possui duas finalidades principais. A primeira é de cunho acadêmico, em que professores e alunos colocam em prática a teoria trabalhada em sala de aula nos cursos das Faculdades Alves Faria – ALFA. A segunda, de cunho econômico-comercial, propicia a Câmara de Dirigentes Lojistas de Goiânia – CDL-GO, instrumentos para auxiliar seus associados a montarem suas estratégias de vendas para este final de ano.

¹ Essa pergunta não foi feita diretamente ao entrevistado, e sim, respondida pelo entrevistador através dos traços físicos do entrevistado.

2. METODOLOGIA.

A pesquisa realizada seguiu os critérios teóricos e práticos de uma pesquisa social aplicada baseada em questionários realizados pessoalmente, onde o entrevistado é questionado diretamente pelo entrevistador.

Como população útil para essa pesquisa, foram consideradas todas as pessoas de ambos os sexos com faixa etária a partir de 18 anos de idade. A amostra foi selecionada seguindo o critério da conveniência, onde o entrevistador escolhe o entrevistado de forma aleatória.

Foram aplicados 497 questionários, segundo a teoria da amostragem, populações acima de cem mil elementos são consideradas grandes populações, como é o caso do número de pessoas que recebem a primeira parcela até dia 30 de Novembro 2011. A amostra mínima com um nível de significância de 95% e com margem de erro de 4% seria de aproximadamente 476 questionários.

A pesquisa foi realizada nos dias 7 a 11 de novembro de 2011, atendendo ao pedido da entidade patrocinadora, no caso, a Câmara de Dirigentes Lojistas de Goiânia.

Os entrevistadores foram recrutados e selecionados dentro dos quadros discentes das Faculdades Alves Faria nos cursos de ciências econômicas e administração de empresas e turismo e receberam treinamento específico para esse trabalho.

Foi realizada uma pesquisa piloto nos limites das Faculdades Alves Faria, com aplicação de 100 questionários, para servir como refinamento do questionário e treinamento dos entrevistadores e os resultados obtidos na pesquisa piloto foram corroborados pelos resultados da pesquisa definitiva.

A equipe técnica responsável pela pesquisa é formada por professores da ALFA nas seguintes áreas, Estatística Econômica, Econometria, Macroeconomia, tendo como coordenador o Prof^o Ms. em Desenvolvimento Regional Aurélio Troncoso.

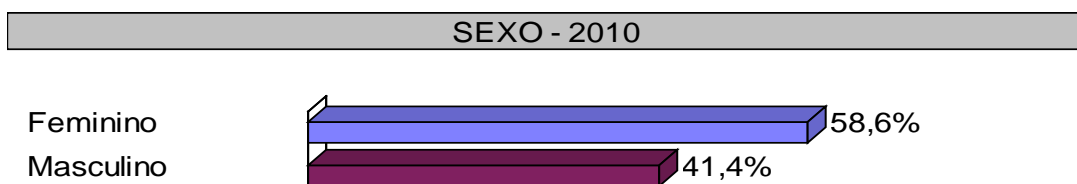
3. CONSTATAÇÕES DA PESQUISA.

Foram entrevistadas 497 pessoas no período de 7 a 11 de novembro de 2011, nos seguintes locais e comércio de rua: Centro, Avenida 24 de Outubro, Campinas, Avenida Bernardo Sayão, Avenida 85, Setor Marista e Shoppings Centers de Goiânia.

Na seção SOCIOECONÔMICA os entrevistados apresentaram as seguintes distribuições:

- Sexo?

2010



Fonte: CEPEM – CDL/ALFA -2010

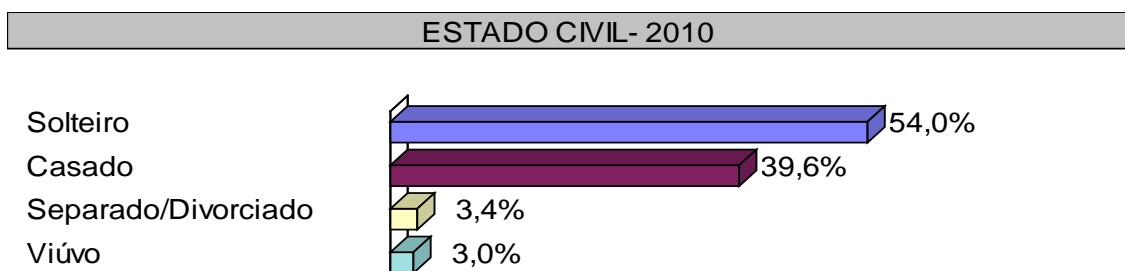
2011



Fonte: CEPEM – CDL/ALFA -2011

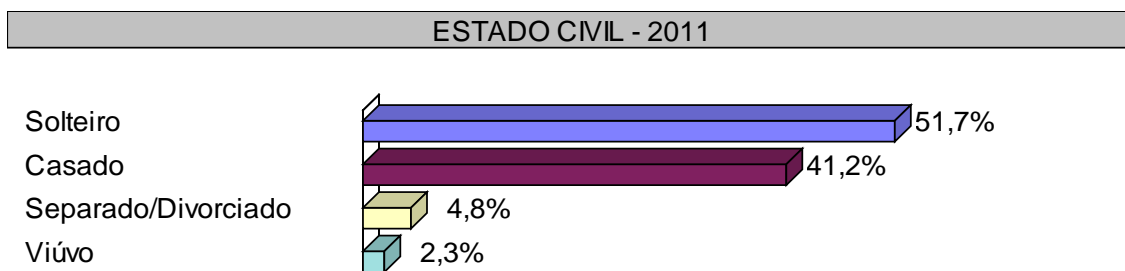
- Estado civil?

2010



Fonte: CEPEM – CDL/ALFA -2010

2011

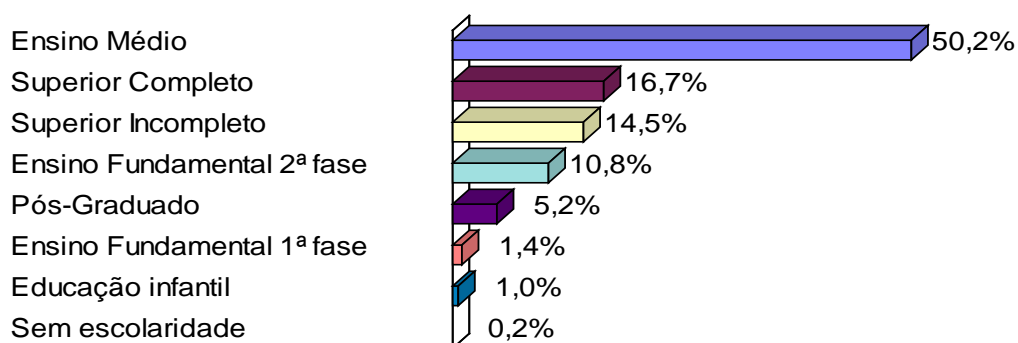


Fonte: CEPEM – CDL/ALFA -2011

- Qual a sua escolaridade?

2010

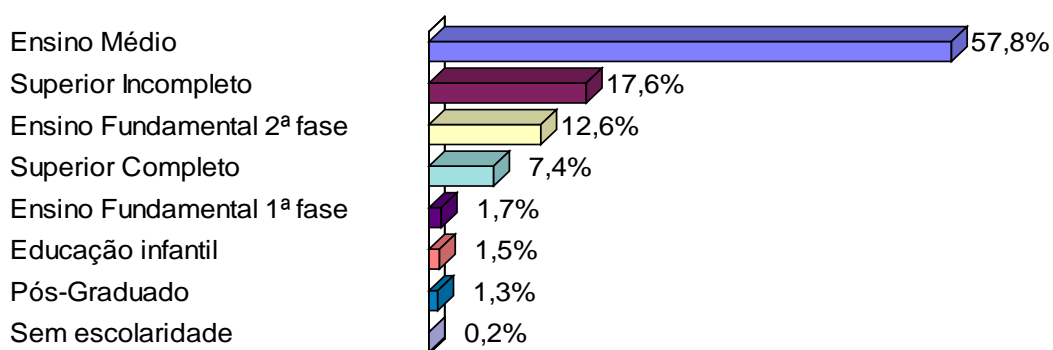
ESCOLARIDADE - 2010



Fonte: CEPEM – CDL/ALFA -2010

2011

ESCOLARIDADE - 2011

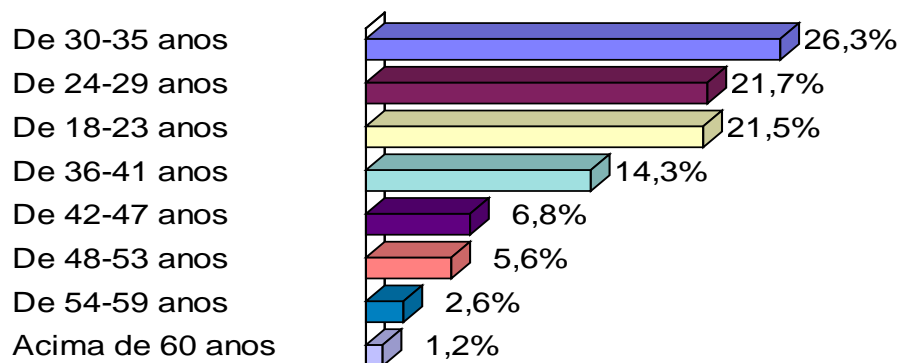


Fonte: CEPEM – CDL/ALFA -2011

- Qual a sua faixa etária

2010

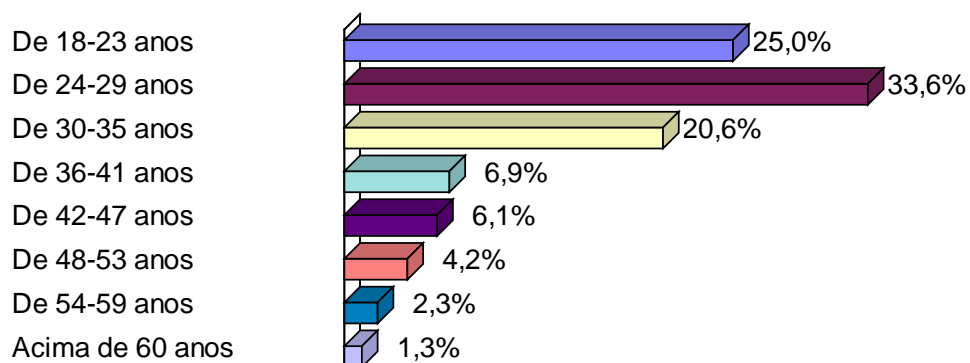
IDADE - 2010



Fonte: CEPEM – CDL/ALFA -2010

2011

IDADE - 2011

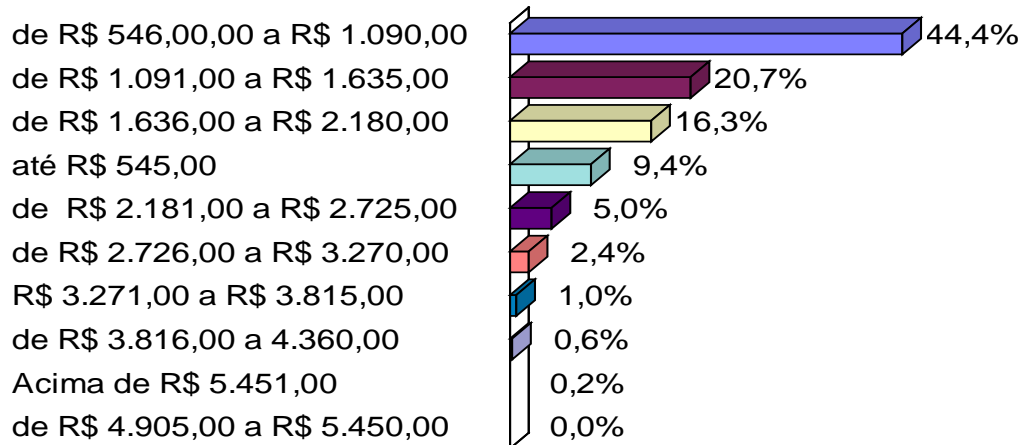


Fonte: CEPEM – CDL/ALFA -2011

- Qual sua renda?

2010

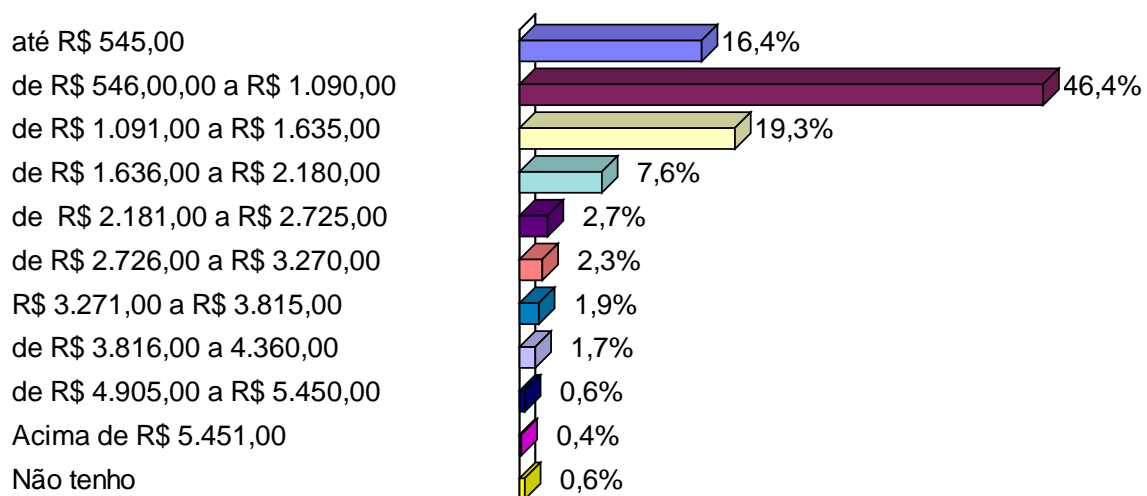
RENDA - 2010



Fonte: CEPEM – CDL/ALFA -2010

2011

RENDA - 2011



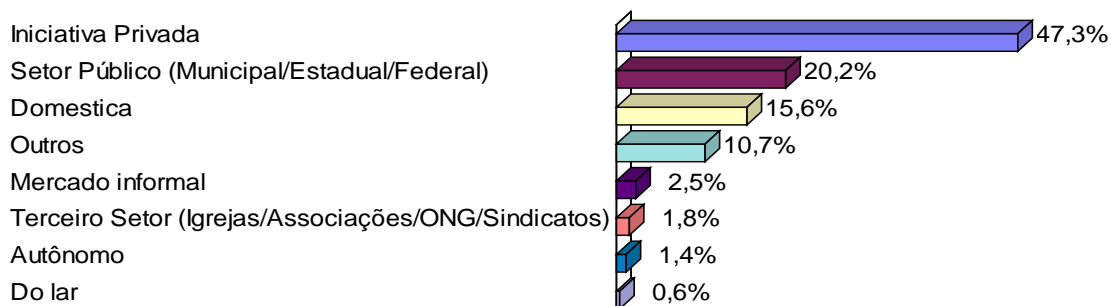
Fonte: CEPEM – CDL/ALFA -2011

Na seção de UTILIZAÇÃO DA PRIMEIRA PARCELA DO 13º SALÁRIO, os entrevistados apresentaram as seguintes distribuições:

- Em qual setor da economia você trabalha?

2010

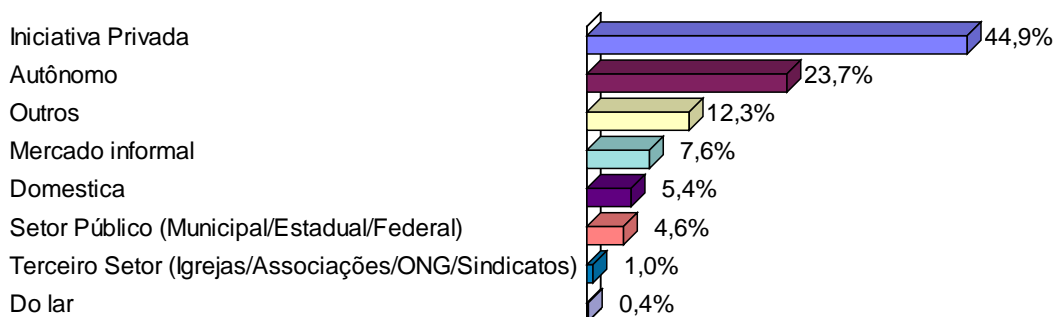
SETOR DE TRABALHO - 2010



Fonte: CEPEM – CDL/ALFA -2010

2011

SETOR DE TRABALHO - 2011

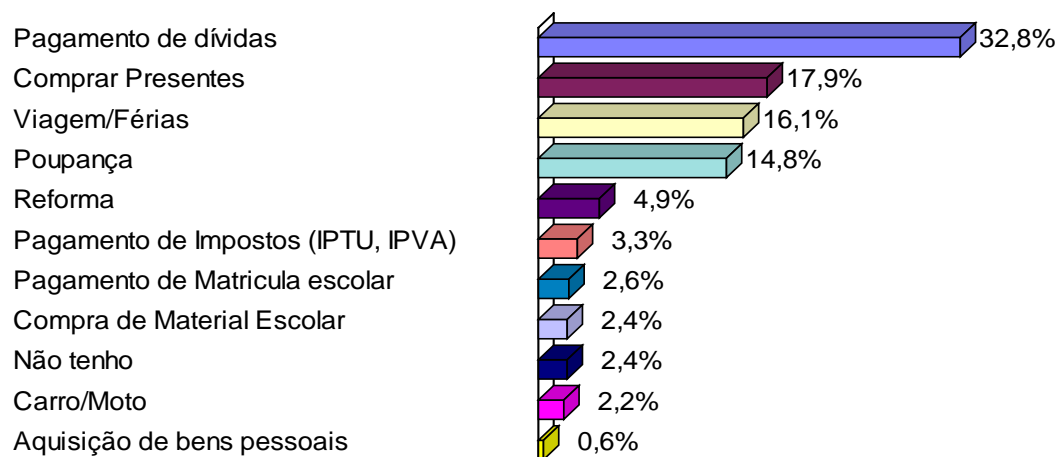


Fonte: CEPEM – CDL/ALFA -2011

- Qual vai ser o destino da primeira parcela do seu 13º Salário?

2010

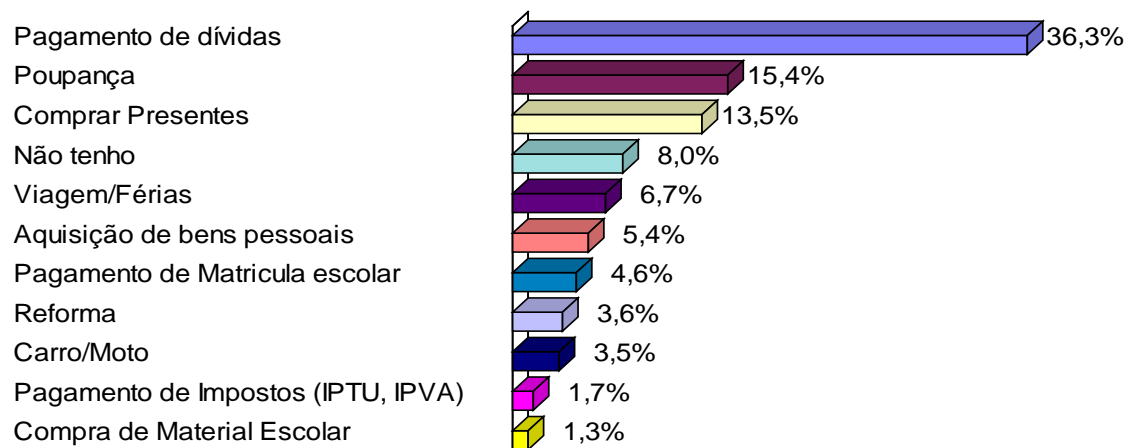
DESTINO DO 13º SALÁRIO - 2010



Fonte: CEPEM – CDL/ALFA -2010

2011

DESTINO DO 13º SALÁRIO - 2011

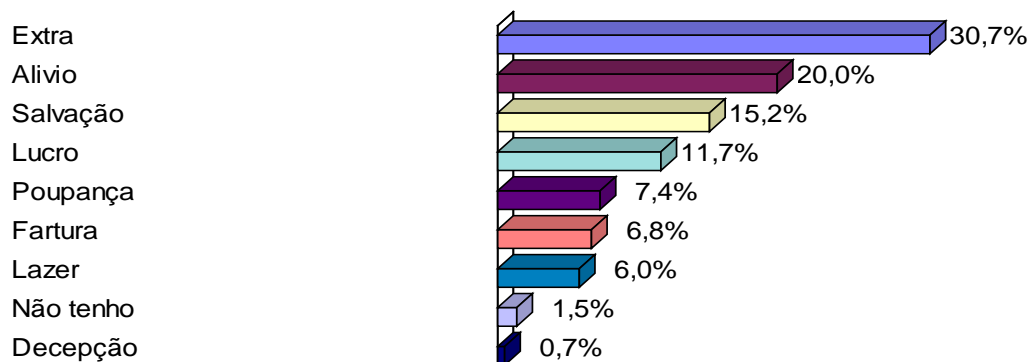


Fonte: CEPEM – CDL/ALFA -2011

- Qual destas palavras definiria seu 13º Salário?

2010

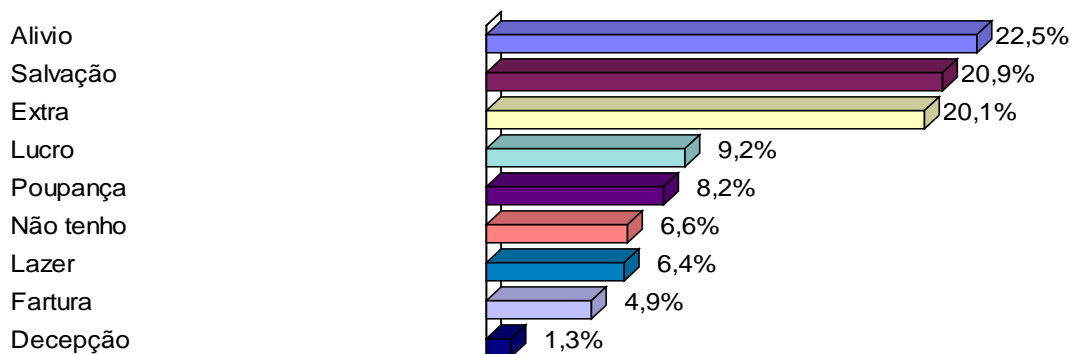
DEFINIÇÃO DO 13º SALÁRIO - 2010



Fonte: CEPEM – CDL/ALFA -2010

2011

DEFINIÇÃO DO 13º SALÁRIO - 2011



Fonte: CEPEM – CDL/ALFA -2011

4. Análise de Dados

As pesquisas vêm identificando alguns perfis há algum tempo. Vêm delineando idade, trabalho, destino da primeira parcela do 13º salário, média salarial e definição do 13º salário foram pontos claramente identificados além de vários cruzamentos e estratificações que completaram e deram sustentação à análise dos dados a seguir.

Ressalto que, a metodologia utilizada nos trabalhos apresentados durante estes sete anos de parceria entre Faculdades ALFA e CDL Goiânia segue o mesmo critério metodológico.

No cruzamento Sexo versus Pagamento de Dívidas aparecem com prioridade absoluta na utilização do 13º salário para pagamento de dívidas, o mesmo aconteceu nos anos anteriores, mas neste ano de 2011 apresentou aumento de 3,5% em relação a 2010. No mesmo cruzamento pode-se observar uma queda de 4,4% dos entrevistados deverão antecipar as compras de Natal utilizando parte de seu 13º salário. A poupança também apareceu neste cruzamento com a segunda opção para o destino do 13º salário de 2011 com um aumento de 0,6% em relação a 2010 dos que pretendem guardar este dinheiro para emergências futuras. Em relação ao Setor que Trabalha versus Sexo, 44,9% está na iniciativa privada, 23,7% são autônomos, mercado informal aparece com 7,5% e domésticas com 5,4%.

Um fato que chama a atenção foi o aumento de pessoas autônomas com 23,7%, crescimento de 22,3% em relação a 2010, uma das hipóteses para este aumento poderá ser o surgimento da nova modalidade de empresa chamada de “Empreendedor Individual”.

Ao definir o 13º salário, tanto os homens quanto as mulheres acham que o 13º salário, em primeiro lugar, é um alívio com 22,5%, em segundo salvação com 20,9% e em terceiro lugar extra com 20,1%.

Como nas pesquisas anteriores, os entrevistados pretendem investir a primeira parcela do seu 13º salário em pagamento de dívidas. Ao pagar suas dívidas o consumidor passa a ter novas linhas de créditos (reabertura de novos créditos), podendo assim fazer suas compras de final de ano.

Este ano foi feita uma comparação entre casados e solteiros, no quesito quem irá utilizar mais o 13º salário para liquidar dívidas, dos 40,4% dos casados 16,2% confirmaram esta

hipótese e dos 52,7% de solteiros 17,9% irão liquidar suas dívidas, proporcionalmente temos um empate técnico.

Quanto aos outros quesitos: solteiros deverão poupar mais, viajar de férias, gastar mais com presentes e adquirir mais bens pessoais que os casados.

Dos 36,3% que disseram que irão pagar dívidas com seu 13º salário % têm renda entre R\$ 546,00 a R\$ 1.635,00. Dos 15,4% que pretendem poupar, 11,9% tem renda entre R\$ 546,00 a R\$ 1.635,00. Dos 13,5% que pretende antecipar seu natal 9% tem renda entre R\$ 546,00 a R\$ 1.635,00.

Os milhões que deverão entrar no mercado a partir do dia 20 de novembro serão direcionados diretamente para o mercado de consumo, seja ele no pagamento de dívidas para reabertura de crédito, antecipação do Natal ou para viagens, este dinheiro fomentará o mercado goianiense aquecendo as vendas neste final de ano de 2011 e início de 2012.

Aqueles consumidores que pretendem antecipar suas compras natalinas deve se precaver em relação a disparada de preços que acontece nas semanas que antecedem as comemorações natalinas, atentar-se para os produtos da época da época que começam a sobrar nas prateleiras, mesmo com preços convidativos. A mudança de hábito poderá render um número maior de produtos em sua mesa. O que chama a atenção neste final de ano são as promoções antecipadas das lojas e supermercados e a presença de guloseimas natalinas nas lojas desde mês de outubro.

Prof. Ms. Aurélio Troncoso
CORECON- 2080 D
Coordenador do CEPEM
Centro de Pesquisas Econômicas e
Mercadológicas CDL/ALFA
Aurélio.troncoso@alfa.br
Fone: 32725086